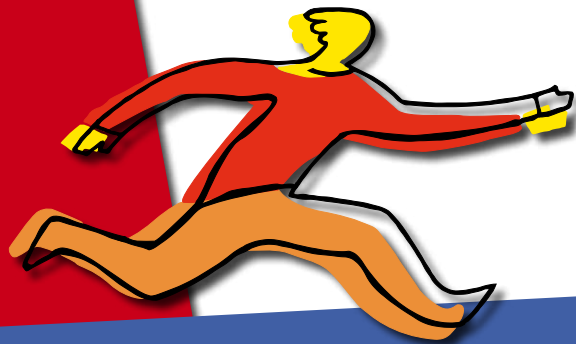


a PLUS b

Numéro 24



Associations & Bénévoles en Pays d'Aix • 2014

Associations et Fondations



Associations et fondations

www.paysdaixassociations.org

Édito	2
Le mécénat d'entreprise, une perspective pour les associations	2/4
Pour apporter un autre regard sur l'accompagnement des familles	5
Une fondation tournée vers la jeunesse	6
Lutter contre l'exclusion par la lecture	7
Vivre ensemble pour partager nos différences	8/9
Une fondation pour pérenniser des projets de proximité	10
Un coup de pouce pour ceux qui souhaitent rebondir	11
Un permis accessible pour pouvoir travailler	12
Un nouveau mode de garde d'enfants s'installe à Aix	13
Quand toute une commune sauve un moulin	14/15
Une fondation de soutien à l'innovation sociale	16
Pour une fertilité retrouvée	17
Une association de soutien et de promotion de la vie associative	18/19
Des entreprises avec un supplément d'art	20
Rendre le monde plus accessible	21
Informatique et vidéo au service des habitants du Jas de Bouffan	22/23

Edito

La France est généreuse. Rendez vous compte, près de 5 milliards d'euros de dons sont faits chaque année par des particuliers et des entreprises! Ce montant, qui j'en suis sûr ne fera que s'accroître au fil des années, permet à de très nombreuses associations de monter des actions innovantes et généreuses, au service de tous. Le rôle de Pays d'Aix Associations est de faciliter les rencontres entre ces donateurs et ces associations, de faire en sorte qu'ils se retrouvent autour des mêmes valeurs et des mêmes ambitions.

Nous avons ainsi déjà organisé plusieurs rencontres au cours desquelles des fondations locales sont venues présenter leur philosophie et leurs priorités d'actions. Associés avec le RNMA (Réseau National des Maisons des Associations), dont nous sommes membres fondateurs, nous nouons des relations et des partenariats avec différentes fondations d'entreprises, qui viennent conforter encore ce devoir d'intermédiaire qui est le nôtre.

C'est dans cette perspective que nous vous proposons ce nouveau numéro d'aPLUSb. Nous vous y présentons plusieurs fondations agissant activement sur notre territoire, au plus près du tissu associatif. Vous y lirez également de nombreux exemples d'actions portées par des associations, avec le soutien de ces fondations. Des projets innovants, solidaires, porteurs de sens, qui n'auraient pu se réaliser sans l'appui de ce mécénat d'entreprises.

Bien sûr, nous ne pouvons témoigner de manière exhaustive sur ces partenariats mécènes/associations. Je ne saurai donc trop conseiller à toutes les associations qui nous lisent, et qui ont des projets plein la tête, de scruter autour de vous, de prospecter et motiver, nul doute que vous trouverez des entreprises prêtes à partager la force de vos convictions et l'enthousiasme qui anime vos bénévoles. Bonne lecture.

Gérard Pélissier
Président de Pays d'Aix Associations



Le mécénat une perspective

Les associations vivent depuis quelques années une crise de financements. Que ce soit parce que les collectivités publiques ont réduit leur montant de subventions, ou parce qu'il y a chaque année davantage d'associations qui les sollicitent, la plupart d'entre elles déplorent une baisse des ressources disponibles pour leur permettre de réaliser leurs actions. Face à cette situation, Pays d'Aix Associations s'active à promouvoir une autre source de financements, peu sollicitée : les fonds privés.

gens, qu'elles aiment s'investir et se rendre utiles.

L'essor du mécénat date des années 60, avec la création de la Fondation de France. La Fondation la plus connue, reconnue d'utilité publique, a pour missions de recueillir des dons privés et de les redistribuer en finançant des actions d'intérêt général. Elle représente aujourd'hui 448 000 donateurs et 715 fonds et fondations sous égide, pour un montant total de plus de 150 millions d'euros. Mais il va falloir attendre la Loi Aillagon du 1^{er} août 2003, pour



L'Humanitaire ne représente que 2 % d'un mécénat d'entreprises qui privilégie les actions locales
© Fondation Orange

Ces derniers représentent une manne financière conséquente puisqu'ils se sont élevés, en 2012, à 4,9 milliards d'euros*! Ce montant important, synonyme de la générosité française, englobe les 3 milliards de dons des particuliers, et les 1,9 milliards distribués par les entreprises. D'autres chiffres viennent bousculer les idées reçues sur le mécénat d'entreprises. Il faut par exemple savoir que 93 % d'entre elles sont des PME. Les grands groupes ne représentent que 7 % des mécènes, mais leur contribution constitue, elle, 53 % de ces 1,9 milliards. Autre constat important, 83 % de ces entreprises agissent en local. C'est dans leur environnement proche, au contact des

voir le mécénat prendre une toute nouvelle dimension. Cette loi, qui introduit une réduction d'impôt sur les sociétés de 60 % du montant pour les entreprises (66 % pour les particuliers), avec un don plafonné à 0,5 % du chiffre d'affaires annuel HT, va permettre de faire passer en 10 ans le nombre d'entreprises mécènes de 2 000 à plus de 40 000! Le nombre de fonds de dotation et fondations est porté aujourd'hui, lui, à 3 220.

Il ne faut toutefois pas mettre cet engouement sur le seul compte de la Loi Aillagon et les crédits d'impôts qu'elle propose. La première raison qu'évoquent les entreprises pour expliquer leur mécénat est le souci de



Mécénat d'entreprise, une voie pour les associations

contribuer à l'intérêt général. De se rendre utiles, au-delà des seuls axes de la RSE (Responsabilité Sociétale des Entreprises, Cf aPLUSb n° 20 et 23). Le mécénat leur permet également de construire leur identité, autour des valeurs fortes qu'elles soutiennent. Cette identité joue un rôle important notamment en interne, en mobilisant et impliquant les salariés dans ces actions solidaires. Enfin, le mécénat permet à l'entreprise de construire des relations autres qu'économiques avec les différents acteurs de son territoire.

Les différentes formes du mécénat d'entreprise

Il existe 3 moyens pour elles de s'impliquer dans des actions porteuses de sens. Le premier, le plus évident et le plus répandu (il représente 77 % du mécénat), est le don en argent. Le second moyen est le don en nature, qui consiste à offrir du matériel, des produits, etc. Enfin, une entreprise peut faire du mécénat de compétences, c'est-à-dire mettre à disposition d'une association un ou plusieurs de ses salariés, sur leur temps de travail, pour lui faire bénéficier de leurs compétences. C'est ainsi que dans le cadre de Marseille 2013 OFF un salarié de Capgemini a aidé à la réalisation d'une application smartphone dédiée aux malentendants pour visiter les quartiers de Marseille.

Les mécènes disposent de tout un panel de possibilités pour faire leurs dons, qu'ils soient monétaires, en nature ou de compétences. Le premier moyen, tout simple, est le mécénat direct. Pas de forme juridique à monter, juste un reçu fiscal à recevoir de la part de l'association bénéficiaire (Cf. encadré). Viennent ensuite les fondations et le fonds de dotation. Ce dernier, qu'on peut surnommer « fondation light », ou

« low-cost », est extrêmement souple à créer puisqu'il ne demande pas de dotation minimum, ni d'engagement minimum dans le temps et n'exige qu'une déclaration en sous-préfecture. Viennent ensuite les fondations. Il en existe 7 types différents, qui se distinguent par la forme juridique, l'objet ou encore le montant minimal de dotation. Citons la fondation d'entreprise, dont vous trouverez des exemples tout au long de ce magazine. La Fondation Reconnue d'Utilité Publique (FRUP), sûrement le modèle le plus connu, est aussi le plus exigeant, puisqu'elle demande une dotation initiale minimale d'un million d'Euros et ne peut être constituée qu'après l'accord du Conseil d'Etat.

D'autres dispositifs, en plus du mécénat direct et des fondations/fonds de dotation viennent compléter ce panel : participation à l'acquisition de Trésors Nationaux, achat d'instruments de musique prêtés à des musiciens, etc. Pour s'y retrouver dans ce dédale et faire les bon choix, une entreprise peut s'appuyer sur des structures dédiées. La plus connue d'entre elles est l'Admical. Agence de promotion du mécénat en France, elle est un carrefour d'information, de rencontres, d'échange d'expériences entre ses adhérents, tous entreprises mécènes. Elle propose également toute une série de formations destinées à aider les entreprises à mieux appréhender et adopter la démarche de mécénat : comment créer

Reçu fiscal et conditions pour obtenir/faire des dons

Pour pouvoir bénéficier d'une réduction d'impôt sur les dons qu'elle effectue, une entreprise a besoin d'une « preuve ». C'est le reçu fiscal, que doit lui émettre l'association bénéficiaire. Mais attention, toute association ne peut émettre ce reçu ! Elle doit en effet respecter deux conditions cumulatives. La plupart des associations « rentrent dans le cadre », mais il convient de vérifier.

- 1^{re} condition, l'association doit agir dans un domaine éligible au mécénat, c'est à dire listé par la Loi Aillagon : « philanthropique, éducatif, scientifique, social, humanitaire, sportif, familial, culturel ou concourant à la mise en valeur du patrimoine artistique, à la défense de l'environnement naturel ou à la diffusion de la culture, de la langue et des connaissances scientifiques françaises. »

- 2^e condition, respecter les 4 critères de l'intérêt général :

- avoir une gestion désintéressée,
- avoir une activité à but non lucratif,
- ne pas bénéficier à un « cercle restreint de personnes »,
- les actions doivent être réalisées en France, à l'exception de l'humanitaire et de la promotion de la culture et des connaissances françaises à l'étranger.

Les associations peuvent, si elles respectent ces conditions, se proclamer d'intérêt général. En cas de délivrance abusive d'attestations de versements ouvrant droit à un avantage fiscal, une sanction s'applique par une amende de 25 % des sommes indûment mentionnées. Pour se sécuriser, elles peuvent déposer un « rescrit fiscal » au service des impôts dont dépend leur siège, qui validera, ou non, le caractère d'intérêt général. Cela étant, en ces temps de restrictions fiscales les procédures de rescrits sont souvent complexes ; la préparation consciencieuse d'un dossier expliquant en quoi l'association répond aux conditions de l'intérêt général peut être suffisant.

sa fondation, articuler mécénat et RSE, intégrer les collaborateurs au projet... Localement, les entreprises peuvent compter sur Caroline Derot et sa structure **Les Trois Mondes**. Créée depuis six ans, elle fait la passerelle entre des entreprises qui cherchent du sens et des associations qui ont besoin de fonds. Son premier volet d'activités consiste à accompagner les entreprises, particuliers ou associations dans la professionnalisation de leur mécénat, avec la possibilité de créer une fondation. D'abord elle aide les mécènes à définir et structurer la cause qu'ils souhaitent défendre, puis à « optimiser » le don, c'est-à-dire le valoriser en externe et en interne, notamment pour les entreprises. Un catalogue de formations vient ensuite appuyer cet accompagnement. Surtout Caroline Derot se charge de l'ensemble des démarches administratives et logistiques inhérentes à la création d'un fonds de dotation ou d'une fondation.

Associations, quelles démarches pour solliciter un mécène ?

Le second volet des activités des **Trois Mondes** est tourné vers les associations. Il s'agit de former et accompagner ces dernières pour monter la stratégie la plus porteuse. L'occasion pour nous de glaner quelques conseils utiles et pratiques pour vous aider dans vos démarches ! Premier point, s'assurer de la volonté collective de s'ouvrir aux fonds privés. Eh oui, des désaccords peuvent exister entre les membres de l'association sur



Caroline Derot fait le lien entre mécènes et associations

l'opportunité ou non de solliciter des mécènes. Or, comme pour tout projet, il est essentiel que l'ensemble des acteurs se sentent concernés et que la direction de la structure soutienne la démarche.

Autre évidence, s'assurer de l'éligibilité de l'association au mécénat (Cf. encadré).

Une fois ces 2 points préalables éclaircis, place à la réflexion. Qui sommes-nous, quelles valeurs portons-nous, qu'apportons-nous de plus ou de différent ? Puis, quel projet souhaitons-nous faire financer en connaissance des tendances du mécénat ? À quelle hauteur ? Avec quels partenaires ? Autant de questions qui permettent à l'association de clarifier son projet, sa recherche de mécénat, son budget prévisionnel..., et ainsi se présenter comme une structure qui sait où elle va.

Viens ensuite l'étape de la prospection. Quelles entreprises solliciter ? Celles, y compris les PME, qui présentent des points communs avec notre association. Pour nous aider dans cette démarche, Caroline Derot recense 4 « points de convergence » : les valeurs (précision, esprit d'équipe...), le territoire, l'activité/les métiers et les publics.

Dernière étape, réaliser une belle plaquette de présentation, solliciter un rendez-vous bien ciblé et s'y rendre en relisant, au préalable, le petit traité de sagesse du mécénat concocté par **Les Trois Mondes** (Cf. encadré). ■

H. A.

*L'ensemble des chiffres et exemples cités dans cet article proviennent de l'enquête Admical-CSA réalisée sur l'année 2012, de la Fondation de France, et de l'entreprise Les Trois Mondes.

Petit traité de sagesse du mécénat

• Le mécène pas comme un chéquier tu considèreras

Avant d'être une technique le mécénat est un état d'esprit. Pour « draguer » ou fidéliser un mécène il faut le considérer comme un partenaire, et non comme un guichet.

• En rendez-vous tu écouteras

Un des pièges dans lesquels tombent les porteurs de projets est, dans l'approche d'un mécène, de ne parler que d'eux. En rendez-vous, quand vous essayez d'entrer en relation, sachez écouter, poser des questions sur ses envies, ses enjeux. Pourquoi ? pour mieux adapter votre discours.

• De l'empathie tu auras

Comment deux mondes aux attitudes, mécanismes, codes, différents

peuvent-ils co-construire ensemble ? Chacun reste qui il est, mais l'empathie est une aide précieuse pour s'entendre. Comprendre, pour l'entreprise, le temps et les préoccupations de l'association. Ressentir, pour l'association, les enjeux et contraintes de l'entreprise.

• Les points de convergence tu chercheras

« Je ne viens pas vous voir par hasard ». Voici ce que le mécène aime entendre. « Nous avons des points communs ». Rappelez quels « points de convergence » existent entre vous et le mécène.

• La liberté de chacun tu protégeras

Un des blocages du monde culturel ou associatif est la peur de l'ingérence.

« Tu me finances donc tu vas m'imposer tes choix ». L'état d'esprit du mécénat n'est pas celui-là. Une charte peut formaliser les limites du partenariat et garantir la liberté. Réciproquement, respectons que l'entreprise ne soit pas mécène cette année. Le mécénat n'est pas un impôt. Il est libre.

• Le sens tu rechercheras

Le mécénat a du sens lorsqu'il permet la rencontre entre des pourvoyeurs de fonds en quête d'ouverture, de découvertes, de stratégie même, et des porteurs de projets ouverts à cette rencontre, au-delà de l'argent.

Sources : Sénat - 25 août 2005 (JO du 5 janvier 2006) Article 238bis du Code Général des Impôts Instruction fiscale 4 C 712 (§ 11 à 14) Instruction fiscale 4H-5-06 n°208 du 18.12.2006



Aslya

Association de soutien, de lien et d'accompagnement psychologique

Pour apporter un autre regard sur l'accompagnement des familles

La Fondation de France finance un très grand nombre d'actions chaque année en France, par le biais de ses appels à projets. Mais elle ne se contente pas de ce seul financement, et tiens à mettre en avant les projets qu'elle juge les plus innovants en leur décernant des Lauriers. L'association aixoise Aslya, qui a perçu il y a 2 ans 4 400 euros, a ainsi reçu un Laurier départemental cette année pour ses groupes de paroles à destination des seniors. Une reconnaissance qui vient souligner le soutien psychologique qu'apporte l'association aux habitants aixois, et particulièrement aux femmes qui habitent les quartiers prioritaires.

la recherche d'une solution. Pour ces femmes, cet accompagnement individualisé et gratuit se fait à la carte, sur quelques séances. Aslya propose également des consultations psychologiques pour tous, pour lesquelles une participation financière est demandée, en fonction des revenus.

L'autre facette des activités de l'association repose sur les groupes de paroles, qu'elle anime 6-8 fois par mois à la demande des centres sociaux de la ville. Ces espaces à destination des parents permettent à chacun de venir échanger sur les questions qui les intéressent : les rivalités entre frères et sœurs, la dépendance affective, la communication

mille ou leurs amis : la peur de mourir, l'isolement, la vie après la retraite, etc. L'intérêt alors est d'échanger autour d'une thématique, avec des personnes qui ont les mêmes préoccupations, les mêmes expériences, les mêmes questionnements. Il en ressort forcément un échange qui permet à chacun de se revaloriser et de trouver un soutien compréhensif.

Créé en 2011, ce groupe de seniors a tout de suite affiché complet. Mieux, alors qu'habituellement le public est assez différent d'un thème à l'autre, les mêmes personnes sont revenues à chacune des séances. Cette régularité a eu le mérite de créer des liens forts entre les participants, qui ont dépassé le cadre des seuls groupes de parole pour se rencontrer à l'extérieur. Devant cette réussite et alors que les financements de la Fondation de France se sont arrêtés (l'action a été financée sur 2 ans, 2011 et 2012), Aslya a décidé de continuer l'organisation de ces groupes de parole, en puisant sur ses fonds propres. Espérons qu'elle trouvera rapidement un financement pérenne permettant aux seniors aixois de continuer à se confier !

Parallèlement à ses groupes sur la parentalité et la famille, Aslya anime différentes actions de soutien et d'accompagnement : théâtre parents/ados avec la Compagnie des 4 Dauphins, « Mots en jeu » avec l'association Assami et le Théâtre du Jeu de Paume, ciné-débats..., autant d'initiatives dont vous pouvez retrouver le détail et le calendrier sur le site de l'association, www.aslya.fr. ■
H. A.



Un groupe de paroles improvisé lors d'Assogora

Créée en 2002, Aslya est une association de soutien et d'accompagnement psychologique qui s'adresse à chacun, avec un accent particulier sur les femmes, les parents, grands-parents et seniors. L'une des activités initiée dès ses débuts a été l'accompagnement des femmes des quartiers prioritaires. Parfois confronté à des situations délicates (monoparentalité, choc des cultures, etc.), ce public a besoin d'un espace pour se confier et chercher de l'aide. L'objectif est d'accompagner cette parole, de soulager en se confiant, première étape indispensable dans

entre parents séparés, etc. Des problématiques contemporaines, auxquelles tout parent est confronté à un moment donné.

C'est de ces groupes de paroles qu'a germé l'idée d'organiser des groupes spécialement dédiés aux seniors, doublement récompensée par la Fondation de France. Parce que les personnes âgées ne sont pas que des grands-parents, Aslya a détecté leur besoin de se confier sur des problématiques qui les concernent exclusivement, et qu'ils n'arrivent pas à partager avec leur fa-

Contact

Aslya

Maison de quartier La Mareschale
27 avenue de Tübingen
13090 Aix en Provence
Tél. : 04 42 52 16 49
06 49 46 14 76 / 06 51 68 91 19
aslyasso@yahoo.fr
www.aslya.fr

Une fondation tournée vers la jeunesse

FONDATION SNCF

Vendredi 6 décembre dernier a eu lieu à Marseille le Prix Fondation SNCF 2013, consacrant l'ensemble des associations ayant été soutenues par l'antenne régionale de la fondation. L'occasion de rencontrer les 52 Lauréats, qui se sont partagés cette année la somme de 160.000 euros. L'occasion aussi, et surtout, de constater la générosité et la diversité des actions menées, qui touchent bien à tous les secteurs de notre quotidien. Avec toutefois un dénominateur commun, celui qu'a choisi de soutenir la Fondation SNCF : la jeunesse.

développées par les cheminots actifs ou retraités, dans le domaine de la solidarité ». Ca n'est finalement qu'en 2006 que la fondation s'ouvre définitivement à l'ensemble du monde associatif, avec donc comme axe d'intervention la jeunesse.

La **Fondation SNCF**, qui est passée d'une dotation annuelle de 150 000 euros à ses débuts à 3 millions aujourd'hui, a dégagé 3 axes de travail pour ses appels à projets : « Entre les lignes », qui concerne la lutte contre l'illettrisme, « Vivre ensemble » et « Entreprendre pour la mobilité ». Trois thématiques tournées vers l'avenir, en voulant doter les jeunes des atouts nécessaires pour progresser et

qu'elle juge le plus remarquable, et lui décerne le Prix du Mécénat Régional. Cette année c'est l'association aubagnaise Tétines et Biberons, qui propose des activités théâtrales mêlant personnes handicapées et valides, qui a été récompensée.

Depuis un an la fondation développe également le mécénat de compétences avec la SNCF. Elle a ainsi recensé les cheminots volontaires pour consacrer une partie de leur temps de travail (la SNCF accorde jusqu'à 10 jours par an) dans une association, et leurs compétences. Toute association peut se faire enregistrer sur le site et exprimer ses besoins. Ce système a déjà bénéficié à 10 salariés en 2013, et nul doute qu'ils seront encore plus nombreux au fil des années à donner de leur temps à une association. ■

H. A.



Prix Fondation SNCF 2013 - PACA

C'est pourtant une autre raison qui a poussé la SNCF à créer une Fondation, en 1995. L'objectif était alors d'aider les cheminots à exprimer leur solidarité, de les soutenir dans leur engagement associatif. Il ne s'agit d'ailleurs pas à l'époque d'une fondation d'entreprise, mais d'une fondation placée sous l'égide de la Fondation de France, chargée de la gestion des fonds alloués. C'est en 2001 que la **Fondation SNCF** devient une fondation d'entreprise. Autonome mais toujours au service de ses cheminots, sa raison d'être étant « d'encourager et soutenir les actions bénévoles externes, initiées ou

réussir. Pour arriver à ces fins la fondation s'appuie bien sûr sur l'expérience terrain des associations, mais aussi sur un maillage territorial de proximité. Une antenne est créée dans chaque région, reçoit une dotation annuelle de la maison mère et alloue les fonds selon sa propre connaissance du tissu associatif et des besoins locaux.

Outre ces trois appels à projet, la fondation finance chaque année son « Coup de cœur solidaire ». L'association lauréate est sélectionnée parmi les différentes candidatures nécessairement portées par des salariés (ou retraités) de la SNCF. Enfin, elle élit le projet

Vivre ensemble

En plus de ses actions locales portées par ses antennes régionales, la **Fondation SNCF** a noué plusieurs partenariats avec des structures nationales. C'est par exemple le cas avec le RNMA, le **Réseau National des Maisons des Associations**. La connaissance du tissu associatif par les Maisons des Associations permet à la fondation d'avoir une vision encore plus affinée des besoins et compétences locaux. C'est ainsi que la **Fondation SNCF** s'est appuyée sur Pays d'Aix Associations et la Maison des Associations d'Aubagne pour son appel à projet « Vivre Ensemble en partageant nos différences » (Cf. p. 8, 9).

Contact

Fondation SNCF - Antenne PACA
4, rue Léon Gozlan - CS 70014
13331 Marseille Cedex 03
philippe.dijol@sncf.fr
www.fondation-sncf.org



Lutter contre l'exclusion par la lecture

Mercredi après-midi, 14h30. Devant l'immeuble Altaïr, rue Charloun Rieu à Aix, quelques bénévoles installent une couverture à même le sol. Puis y posent plusieurs livres, romans, BD et s'assoient. Ces bénévoles, ce sont ceux d'ATD Quart Monde, qui comme chaque semaine depuis un an viennent en ce lieu proposer un moment de lecture et de partage aux enfants de ce quartier défavorisé. C'est la bibliothèque de rue.



Celui qui connaît la misère sait bien que toutes les familles espèrent donner à leurs enfants les moyens de s'en sortir. C'est armé de cette conviction que le père Joseph Wresinski (initiateur de la Journée mondiale du refus de la misère, le 17 octobre, ndlr) rejoint le camp des sans-logis de Noisy-le-Grand, en 1956. Considérant l'assistanat comme une non-solution, il œuvre en faveur de la prise en main par les démunis eux-mêmes de leur propre destin, et créé avec la population de ce camp Aide à Toute Détresse, ou

ATD Quart Monde, en 1957. Un des objectifs est notamment de faire rentrer la culture et le savoir dans les murs, première étape indispensable pour détruire la misère et l'exclusion. C'est la création des bibliothèques de rue, qui tout en voulant redonner le goût de l'école et du savoir aux enfants défavorisés, permettent des moments de partage et d'échanges. Echanges autour des histoires qui nous ont plu, envie de partager des livres, d'en découvrir de nouveaux...

Une autre action rapidement mise en place par ATD Quart Monde est les ateliers Taporî, du nom des enfants errants d'Inde. Présents dans de nombreux pays, ces ateliers permettent à des enfants de réfléchir, avec leurs mots, à des sujets autour de l'amitié, la solidarité, le refus de la misère. Surtout, ils offrent la possibilité à chacun d'eux d'écrire à des enfants du monde entier, participants du programme (en savoir plus : www.tapori.org) pour se soutenir les uns les autres et promouvoir les valeurs d'amitié.

Parti de Noisy-le-Grand, le mouvement ATD Quart Monde s'installe progressivement partout en France, puis à l'étranger. L'antenne marseillaise ouvre ses portes au début des années 80, et lance immédiatement une bibliothèque de rue et un atelier Taporî. Après une période « d'appropriation » nécessaire, où les enfants se familiarisent avec cette bûche riche en livres, le succès arrive et ne se dément pas depuis. Après une première expérience au hameau de Martelly il y a une quinzaine d'années, l'antenne aixoise s'est réinstallée depuis maintenant 2 ans. Devant l'immeuble Altaïr donc, où les bénévoles vous attendent avec leurs livres choisis avec soin. À l'écoute des initiatives sociales porteuses de

sens, la fondation SNCF s'est intéressée aux actions d'ATD Quart Monde. Et a naturellement apporté son soutien aux bibliothèques de rues, qui ont reçu cette année elles aussi un des prix de la Fondation, remis lors d'une cérémonie dédiée le vendredi 6 décembre dernier.

Un autre temps fort de l'antenne aixoise d'ATD Quart Monde arrive au mois d'octobre, pour l'organisation de la journée mondiale du refus de la misère. Chaque année, l'association s'implique dans le collectif en charge de cette organisation. Au programme de 2013? Expos et musiques dans le local de l'association Pause-Toit, sur le Cours Mirabeau, traditionnelle diffusion d'un film au cinéma Le Mazarin et, surtout, témoignages des bénéficiaires de l'accueil de jour Germain Nouveau. Ce souci d'écouter ceux que l'on n'entend jamais, le Quart Monde comme les a appelés le père Joseph Wresinski, est à l'origine de la création du mouvement. Et se retrouve au centre des Universités Populaires Quart Monde, organisées chaque année en France. À Marseille, l'association lance également, tous les étés, le Festival des Arts et des Savoirs, une semaine où chaque habitant peut venir tenir un stand pour montrer et partager ce qu'il sait faire : jardinage, calligraphies, danse, pâtisseries... Cette autre occasion de rencontres et d'échanges souligne bien une fois encore que nous avons tous, du plus démuné au mieux loti, des talents à partager et à valoriser. ■

H. A.

Vous avez un projet ? Rejoignez une association,
devenez bénévole !
paysdaixassociations.org francebenevolat.org

Contact

ATD Quart Monde
2 Rue Philippe de Girard
13001 Marseille
Tél. : 04 91 56 00 23
Contact sur Aix : 06 71 59 01 14
www.atd-quartmonde.fr

Airelles Vidéo
Enfance, Famille, Insertion



Vivre ensemble po



La seconde édition FestiHandiValide s'est déroulée le 22 novembre 2013 au Mazarin

Dans le cadre de son appel à projets « Vivre ensemble pour partager nos différences », la Fondation SNCF a notamment travaillé avec la Maison des Associations d'Aubagne et Pays d'Aix Associations, via le RNMA (Réseau National des Maisons des Associations). Notre mission? Diffuser l'information, sélectionner les projets éligibles et les accompagner dans la réalisation du dossier de candidature. Ce dernier est passé ensuite par le premier filtre du RNMA, avant d'être remis au correspondant régional de la Fondation, Philippe Dijol. 2 des 3 projets présentés par Pays d'Aix Associations cet été ont été sélectionnés, portés par Airelles Vidéo (Aix-en-Provence) et l'association EFI (Enfance, Famille, Insertion) de La Ciotat. Présentation de ces 2 associations et de leur investissement pour le mieux-vivre ensemble.

Créée en 1978, **Airelles Vidéo** a pour objectif de mettre à disposition la communication, et surtout l'audiovisuel, au service de causes sociales et sociétales : développement durable, Droits des femmes, immigration, transsexualité... L'idée est d'aider les associations,

souvent accaparées par l'objet de leur association au point d'en oublier de communiquer, à avoir les outils nécessaires pour faire parler de soi et valoriser son travail. Airelles se consacre par exemple une fois par mois à l'association AFTC, où les bénévoles viennent leur soumettre toutes les questions et doléances en informatique et communication.

En plus d'aider directement les associations dans leur communication, **Airelles** réalise toute une série de documentaires sur ses sujets de prédilection, dans une optique de sensibilisation de la population. L'association a par exemple touché plus de 500 jeunes dans les lycées et CFA de la Région par le biais de documentaires sur le handicap.

C'est d'ailleurs l'ensemble de ses actions en faveur d'une meilleure appréhension du handicap et des personnes handicapées qui ont été soutenues par la Fondation SNCF, à hauteur de 5 000 euros. Sous le titre « Ici et maintenant, vivre tous ensemble », **Airelles** travaille en effet depuis plusieurs années sur différents axes d'actions. Avec ses documentaires sensibilisant

aux problématiques du handicap : difficultés d'accès, emploi, etc. Avec ensuite ses ateliers numériques, mis en place depuis 2006. Très individualisés puisqu'ils n'accueillent pas plus de 3-4 personnes par séance, ces ateliers sont à destination des personnes handicapées ou trisomiques. Plus que le contenu appris par les bénéficiaires en informatique, retouche photo, vidéo etc., c'est la valorisation de leur travail et de leur personnalité qui est à souligner. Plusieurs d'entre eux ont par exemple vu les œuvres réalisées suite aux ateliers être exposées. Fabiola Zardan, une jeune trisomique habituée aux métiers pourris réservés aux personnes souffrant de cette maladie, a elle trouvé la force d'écrire un livre témoignage, mis en page grâce aux ateliers et publié par **Airelles**.

Autre projet d'envergure, l'organisation du FestiHandiValide, dont la seconde édition s'est déroulée le 22 novembre au cinéma le Mazarin. Ce festival de courts-métrages consacrés au handicap et à la santé est l'occasion de décerner des prix à un ensemble d'acteurs œuvrant à sensibiliser aux problématiques du handicap. Ici pas de titre en fonction du meilleur film ou du meilleur scénario, mais des titres par catégorie : handicap et travail, handicap et transport, etc. Le Festival en profite pour distinguer également des acteurs sociaux, pour leur travail en faveur des personnes handicapées. Après 2 années d'existence seulement, ce festival s'est déjà fait un nom, et les courts-métrages proposés sont relayés à l'international (Belgique, USA, Maroc...), dans des festivals aux problématiques identiques.

C'est donc toute une série d'actions de sensibilisation qu'a mis en place **Airelles Vidéo** pour permettre une meilleure intégration dans notre société des personnes handicapées. L'association **Enfance, Famille Insertion (EFI)**, elle, travaille à un mieux-vivre ensemble en favorisant la mixité garçons/filles. Présente dans les quartiers pauvres de La Ciotat, **EFI** a pourtant été créée en 2005 avec un autre but, accompa-



our partager nos différences

gner et soutenir les personnes en très grande difficulté (notamment les SDF). Par un suivi psychologique et en favorisant leur accès à la culture (en partenariat avec **Cultures du cœur**), l'objectif étant d'impulser une dynamique collective et d'aider à une réinsertion sociale.

Au fil de ses rencontres l'association **EFI** a développé une autre activité, centrée autour des jeunes et de la parentalité. Elle apporte son soutien, notamment psychologique et éducatif, pour aider les enfants à se construire un avenir et les parents à assumer leur rôle auprès des enfants. Ses missions? Soutien scolaire, sorties multi-culturelles et/ou familiales, ateliers thématiques, accompagnement individualisé... C'est par ses activités et surtout ses partenariats qu'a mûri progressivement à **EFI** l'idée d'un projet en faveur de la mixité filles-garçons. Partenariat avec les maisons de quartiers et centres sociaux pour le constat, puisque c'est là que l'association a pu constater le fossé séparant garçons et filles, ces dernières fuyant souvent les activités et les lieux à dominante masculine. Et partenariat avec le **Réseau Santé Social Jeunes** (RSSJ) pour la solution. Essentiellement constitué de psychologues, le RSSJ a pour objet

de valoriser la santé au sens de l'OMS, c'est-à-dire un bien-être global : santé physique, morale, sociale, etc. Il intervient alors régulièrement auprès des jeunes pour des actions d'information et de prévention.

Si le projet est dans les têtes depuis un moment déjà, c'est l'appel à projets de la Fondation SNCF qui déclenche sa mise en œuvre. Ensemble, **EFI** et le **Réseau Santé Social Jeunes** présentent à Pays d'Aix Associations puis à la fondation la trame d'un programme annuel devant inciter un groupe de jeunes à réfléchir et se poser les bonnes questions sur le genre humain, les préjugés existants sur les 2 sexes, etc.

C'est justement sur leur perception de l'autre que se sont penchées les 2 structures au cours du dernier trimestre 2013. Le noyau dur du groupe constitué (si chacun peut venir ou pas quand il le souhaite aux rencontres prévues, il est malgré tout nécessaire d'avoir un groupe suivant le programme du début à la fin), il leur a été demandé quelles images ils avaient du sexe opposé, d'eux-mêmes, de la répartition des tâches. Les réponses furent bien sûr édifiantes, reprenant tout ce qui se fait comme clichés dans le genre. Elles per-

mettront à **EFI** et au **Réseau Santé** de travailler sur la 2^e étape du programme, une succession d'ateliers autour de supports comme le photomontage ou encore la vidéo, pour rappeler l'égalité hommes/femmes et favoriser une plus grande mixité dans ces quartiers. Les jeunes décideront enfin, vers le printemps, d'une action d'envergure à mener (une pièce de théâtre ou un micro-trottoir par exemple) pour concrétiser ce nouveau discours, et permettre sa diffusion à un public plus large (quartier, écoles, centres sociaux...).

Bien sûr, tout ne peut bouger en un an. La mixité n'est pas une thématique que l'on aborde une fois, avant de passer à autre chose. Mais le projet lancé par **Enfance, Famille, Insertion**, et financé à hauteur de 4 000 euros par la Fondation SNCF, a le mérite de marquer le coup, d'impulser une réflexion et faire parler de ce sujet. Charge ensuite à **EFI** et à l'ensemble de ses partenaires de faire de la mixité une évidence dans chacun des projets menés habituellement. ■

H. A.

FONDATION DE FRANCE

www.fondationdefrance.org

Tél. 01 44 21 31 00

40, avenue Hoche
75008 Paris

Depuis 1969, la Fondation de France soutient des projets concrets et innovant qui répondent aux besoins des personnes face aux problèmes posés par l'évolution rapide de la société.

Elle agit dans trois domaines :

l'aide aux personnes vulnérables,

le développement de la connaissance et l'environnement.

Elle favorise également le développement de la philanthropie.



Contact

Airelles Vidéo

Maison de la Vie Associative
Le Ligourès
Place Romée de Villeneuve
13090 Aix-en-Provence
Tél. : 04 42 17 97 83
airelles@nnx.com
www.aireselles-video.fr/

Enfance, Famille, Insertion

32 boulevard Clémenceau
13600 La Ciotat
Tél. : 06 64 66 60 43

Réseau Santé Social Jeunes

Rue Vence
13 600 La Ciotat
Tél. : 04 42 70 34 76
06 98 68 01 02
www.ciotatsantejeunes.org

Une fondation pour pérenniser des projets de proximité



Fondation
BANQUE POPULAIRE
PROVENÇALE ET CORSE
entreprendre avec vous

Il existe en France différents modèles de banques. Si certaines sont privées, et appartiennent à des actionnaires, d'autres ont fait le choix du modèle mutualiste. Les clients, dénommés sociétaires, sont alors les propriétaires de la banque, en possédant chacun une part sociale invariable. Le Conseil d'administration de ces banques est également constitué de sociétaires, citoyens lambda généralement très impliqués dans la vie locale. C'est le cas de la Banque Populaire Provençale et Corse qui a créé en 2002 des Clubs Sociétaires, ayant pour objectif d'aider et promouvoir des actions de proximité. Pour structurer et donner une meilleure visibilité à ses actions sociétales la BPPC a créé sa fondation d'entreprise, en 2007.

l'écoute des innovations qui peuvent naître autour d'eux (comme la Maison des Assistantes Maternelles (p. 13) ou encore Starter (p. 12). Le porteur de projet est alors invité à une réunion du Club, au cours de laquelle l'échange permet d'évaluer la pérennité de l'action. La **Fondation BPPC** axe ses priorités autour de la solidarité, de l'environnement et du patrimoine, et tout projet a ses chances dès lors qu'il répond à un objectif d'intérêt général ou qu'il soit reproductible pour le plus grand nombre.

Autre spécificité de la **Fondation BPPC**, elle réfléchit en terme de projet. Son objectif est d'apporter son soutien, y compris sur plusieurs années si nécessaire, à un projet auquel elle croit et qu'elle estime viable à terme. Elle a par exemple aidé au lancement du Festival d'Art Contemporain de La Ciotat, qui n'arrivait pas à trouver les financements nécessaires. Une fois les 2 premières éditions passées, la mairie et

la Banque Alimentaire ou encore Unis Cité, qu'elle accompagne depuis sa création. Autre action à souligner, celle menée conjointement avec la Croix-Rouge. La Fondation prend en effet en charge la formation aux premiers secours des professeurs des écoles, devenue obligatoire. Si les nouveaux profs sont formés à l'école, ceux déjà en poste sont orientés vers la Croix-Rouge. Grâce à la **Fondation BPPC**, l'association forme ainsi plus de 200 personnes chaque année dans notre région.

Dernier axe d'approche de la **Fondation BPPC**, l'appel à projet. Si beaucoup de fondations ne fonctionnent que par ce biais pour trouver des actions à financer, la **Fondation BPPC** n'en émet qu'un par an, à chaque fois sur une thématique spécifique. Celui financé en 2013, Marseille Capitale de la Culture oblige, portait sur « la culture et l'insertion ». Les nombreux projets réceptionnés passent à travers le filtre de plusieurs jurys, composés de sociétaires et de spécialistes du thème choisi. Au final une dizaine de lauréats sont récompensés, avec une enveloppe globale de 60 000 euros. Notons une spécificité là aussi de la **Fondation BPPC**, qui décidément réfléchit bien en terme de projet. Le montant de la dotation n'étant pas connu à l'avance, chaque candidature soumet sa propre demande de financement. Il n'est alors pas impossible que l'association classée première reçoive moins d'argent que celle arrivée troisième ou quatrième, puisque la Fondation leur alloue à chacun le montant demandé. Pour que le projet se pérennise et serve d'exemple pour d'autres initiatives. ■
H. A.



Une partie des membres de la Fondation à l'inauguration de la Maison des Assistantes Maternelles

La **Fondation BPPC** joue donc à fond la carte de la proximité, en s'appuyant pour beaucoup sur son réseau de Clubs Sociétaires, chargés d'accueillir les porteurs de projets à la recherche de financements. Ces derniers sont dénichés par les sociétaires eux-mêmes, généralement fortement impliqués dans le monde associatif et ainsi à

d'autres financeurs se sont impliqués dans l'action, permettant à la **Fondation BPPC** de se retirer. Parfois, les projets retenant l'attention des Clubs s'avèrent trop importants, ou trop « longs » pour pouvoir être financés par le biais du Club. La **Fondation BPPC** engage alors des accords de partenariats dans la durée, comme avec

Contact

**Fondation Banque Populaire
Provençale et Corse**

245 Boulevard Michelet
13009 Marseille
Tél. : 04 91 30 25 49
Fax : 04 91 18 99 07
fondation@bppc.fr
www.fondation-bppc.org



Un coup de pouce pour ceux qui souhaitent rebondir



La grande précarité ne doit pas être une fatalité. Si tout le monde peut traverser de difficultés économiques ou sociales au cours de sa vie, il est beaucoup plus difficile de rebondir et se reconstruire. Pourtant, la volonté ne manque pas. C'est pour tendre la main et aider ces personnes en grande précarité, confrontées à des épreuves d'origines diverses souvent lourdes, presque toujours cumulatives (chômage, hébergement, solitude, handicap ou accident de santé...), que Vincent Bolloré (homme d'affaires) et Michel Giraud (ancien ministre du travail) ont imaginé la Fondation de la 2^e Chance

Créée en 1998 et reconnue d'Utilité Publique en 2006, elle a donc pour objectif d'aider et d'accompagner celles et ceux, âgés de 18 à 62 ans, qui refusent la fatalité de leur enlèvement dans la précarité et souhaitent donner un nouveau souffle à leur vie. Si la première année seules 11 personnes ont bénéficié de ce dispositif, ce chiffre s'est très rapidement accru, dépassant systématiquement les 500 bénéficiaires par an (avec une pointe de 727 personnes en 2011). La fondation a ainsi aidé plus de 6 000 personnes depuis sa création pour un montant total de 25 millions d'euros. C'est d'ailleurs là une des spécificités de la **Fondation de la 2^e Chance**. Ici, il ne s'agit pas de s'appuyer sur un tissu associatif en lien avec les personnes précaires, mais de prendre contact directement avec ces dernières pour leur proposer un soutien au projet qu'ils souhaitent porter.

Ce rebond de vie peut être soit une création ou reprise de petite entreprise (25 % des coups de pouce), soit une formation de reconversion qualifiante permettant de se réinsérer dans la vie active (75 %). Ce coup de pouce com-

porte deux volets indissociables : - un volet d'aide financière, sous forme de dotation ajustée en fonction des besoins de réalisation du projet, plafonnée à 5 000 € pour les projets de formation et 8 000 € pour les projets de création/reprise d'entreprise. - un volet de parrainage, c'est-à-dire d'accompagnement de proximité, jusqu'à réalisation complète du projet. Ses fonds, d'un montant de plus de 1,5 millions d'euros en 2012, proviennent pour moitié de son Conseil national des partenaires, constitué d'une centaine d'entreprises privées et publiques sensibilisées à ces problématiques de réinsertion.

La démarche de la Fondation présente trois caractéristiques essentielles :

Elle est partenariale. Un « Club des Partenaires » rassemble aujourd'hui près de 100 entreprises privées et publiques.

Elle est décentralisée. L'impératif de proximité est assuré grâce à 58 sites-relais, bien répartis sur le territoire national. Chacun d'eux, adossé à une entreprise partenaire sous la responsabilité d'un délégué de site, qui anime les équipes d'instruction et de parrainage.

Elle est professionnelle. Des partenariats de caractère national ont été noués avec les institutions sociales, publiques et privées, du pays, ainsi qu'avec les grandes associations de seniors. Ces partenariats se déclinent

dans le cadre de chaque site-relais, les équipes d'instruction comme de parrainage réunissant des membres expérimentés de ces institutions ainsi que des salariés et seniors bénévoles des groupes partenaires.

Environ 1 000 bénévoles engagés dans divers sites-relais, consacrent généreusement une part de leur temps libre à la vie de ceux-ci.

La Fondation accorde en effet une place prépondérante à l'accompagnement professionnel et humain des bénéficiaires car il constitue l'un des gages essentiels de réussite des projets soutenus. Ainsi, loin de se contenter du seul financement de personnes fragiles livrées ensuite à elles-mêmes, la fondation insiste sur tout l'aspect humain et moral qui permettra aux lauréats de croire en eux et de mener à bien leurs projets, pour que cette 2^e Chance soit la bonne. ■

H. A.

Pour en savoir plus :
www.deuxiemechance.org

Crédit Mutuel
banque à qui parler

1^{ERE} BANQUE DES ASSOCIATIONS
FINANCEMENT DE VOS BESOINS...
RÉMUNÉRATION DE VOTRE TRÉSORERIE
EQUIPEMENT CYBERGESTION

Une équipe de spécialistes à votre disposition

TEL. 0 820 086 876
0.12 €/min

Association Starter

Auto-école

Un permis accessible pour pouvoir travailler



Inutile de rappeler que passer son permis de conduire aujourd'hui coûte cher. Beaucoup trop cher pour des personnes en difficulté, notamment les jeunes, qui ne sont pas encore dans la vie active. Cette situation peut très vite se révéler insurmontable, lorsque un véhicule est nécessaire pour pouvoir se rendre à son travail... Face à cette solution complexe plusieurs institutions, comme la Mission locale, proposent une prise en charge du permis. Elles se tournent alors vers des auto-écoles sociales, comme l'association Starter, créée en 2010.

À la tête de l'association, Jean-Paul Caceres n'a toutefois pas attendu la création de son association pour s'impliquer auprès des publics en difficulté. Propriétaire de 2 auto-écoles privées, il a été démarché plusieurs années auparavant par la Mission locale d'Aix-en-Provence pour faire passer le permis à des jeunes entre 18 et 25 ans ne pouvant se le payer, ou ayant des difficultés d'apprentissage, des problèmes avec la langue, etc. Cette activité, qu'il a été le seul à accepter à Aix, s'est ensuite étoffée avec les demandes des Missions locales de Vitrolles et de Gardanne, et

par des missions de prévention à la prison de Luynes. Il y sensibilisait les personnes incarcérées pour des accidents graves dus à l'alcool ou à la drogue au volant.

Afin d'apporter une plus grande visibilité aux financeurs, et distinguer clairement ses activités privées et sociales, J.-P. Caceres a donc créé en 2010 une association dédiée, **Starter**. Un local (situé rue Charloum Rieu) et une voiture plus tard, Starter peut enfin fonctionner. Et accueille chaque année 2 sessions de 15 jeunes, envoyés par les Missions locales (il est impossible de venir s'inscrire de soi-même). Tout commence par 9 semaines de stage intensif pour apprendre le code, à raison de 3 jours par semaine. Pour ceux qui réussissent le code vient ensuite le temps de la conduite, qui peut durer jusqu'à 6 mois à cause du manque criant de places à l'examen.

Parallèlement, **Starter** travaille également avec la Politique de la ville. Les actions restent bien entendu les mêmes, il s'agit toujours de sessions pour faire passer le permis. Le public est toutefois ici plus difficile, puisqu'il s'agit exclusivement de personnes ayant soit des

problèmes avec la langue (comment distinguer par exemple le « je peux » du « je dois »?), soit des problèmes d'apprentissage. Les cours de codes s'avèrent naturellement plus long, puisque J.-P. Caceres prend là le temps d'expliquer les nuances de langage.

Malgré ces difficultés, le moins que l'on puisse dire est que les résultats sont à la hauteur de l'engagement de **Starter**. L'association affiche effectivement un taux de réussite de 80 % au code, et de 67 % à la conduite. Pas mal, lorsque l'on sait que la moyenne nationale pour la conduite est de 47 %!

Une réussite que l'on peut en partie attribuer au matériel utilisé par l'association, entièrement financé par la **Fondation BPPC**. Alors que J.-P. Caceres était venu présenter au club local de la Fondation, début 2013, un projet pour former à la conduite les bénéficiaires d'associations déjà aidées par la Fondation, cette dernière s'est plutôt intéressée au projet en lui-même, tel qu'il avait déjà été conçu. Elle s'est alors chargée d'offrir à **Starter** une vingtaine de boîtiers dernière génération pour les exercices de code, pour un coût de plus de 6 000 euros. L'avantage de ces boîtiers? Une carte à puce personnalise les boîtiers pour chacun des élèves, ce qui permet ensuite à l'association de suivre individuellement les évolutions et de détecter les problèmes, notamment linguistiques. Un atout certain pour offrir un accompagnement personnalisé et permettre à chaque élève d'obtenir, enfin, un permis si indispensable pour évoluer professionnellement. ■

H. A.

Contact

Association Starter
Rue Charloum Rieu BP 70568
13090 Aix-en-Provence
Tél. : 06 17 46 01 10
aeastarter@hotmail.fr



Association Le Premier Pas
Maison d'Assistantes Maternelles

Un nouveau mode de garde d'enfants s'installe à Aix

Il existe en France, depuis 2010, des Maisons d'Assistantes Maternelles, les MAM. Ces lieux d'accueil permettent à des assistantes maternelles, 4 au maximum, de pratiquer leur travail ensemble et hors de leur domicile, l'ensemble des conditions réglementant leur travail restant par ailleurs inchangé. Ce dispositif innovant, qui se répand progressivement en France, a trouvé écho à Aix grâce à l'association Les Petits Pas, aidée dans son action par la Fondation BPPC.

Baïda Lemouchi, assistante maternelle et présidente de l'association, s'active déjà depuis 2010 pour rompre l'isolement des « assmats » et permettre aux enfants de se retrouver autour d'activités ludiques. La première solution a été trouvée au sein du Calendal, la maison de quartier située à Encagnane. 2 jours par semaine, l'association les accueillait et leur permettait de se retrouver jusqu'à 6 assistantes maternelles et 24 enfants pour jouer ensemble et, surtout, profiter d'activités proposées par d'autres associations (baby gym, éveil musical, goûter en maison de retraites, etc.).

La fermeture du Calendal a poussé **Les Petits Pas** à trouver des solutions alternatives pour prolonger ces moments de partage. C'est ainsi qu'est née l'idée d'une Maison des Assistantes Maternelles. Géré localement par le Conseil général des Bouches-du-Rhône, ce concept obéit bien évidemment à des règles très strictes : conformité des locaux, agrément du Conseil général et de la Ville... Et nécessite donc des frais d'installation élevés. M^{me} Lemouchi prend alors son bâton de pèlerin pour frapper à toutes les portes et chercher les 15 000 euros nécessaires. Les premiers fonds étant largement insuffisants, elle envisage même un appel aux dons sur Internet. Mais c'est du voisinage qu'arrive finalement la solution. Incitée à présenter son projet lors d'une réunion du CIQ d'Encagnane, présidé



par Charlotte Debuschère (membre d'un club de la Fondation BPPC – Cf. article p. 10), M^{me} Lemouchi y rencontre également Véronique Hoyaux, une autre membre du club. Il n'en fallait pas moins pour inciter les 2 femmes à inviter l'association à venir valoriser son projet au cours d'une des réunions du club de la Fondation. C'était en juin 2013.

Tout est alors allé très vite. Séduite par l'idée, la Fondation BPPC a mis moins de 2 mois pour débloquer les 5 000 euros manquants, nécessaires pour acheter le mobilier et les jeux. De son côté Pays d'Aix Habitat, qui loue le local à l'association (une ancienne crèche située rue du Maréchal Juin), a également mis les bouchées doubles pour finaliser les travaux nécessaires pour rendre le lieu agréable et conformes aux exigences du Conseil général et de la Ville. Dès septembre, la **Maison des Assistantes Maternelles** voit ainsi le jour. Comme à son habitude, en plus d'apporter un soutien financier au projet lui-même, la Fondation s'est également chargée de payer les cartons d'invitation et le buffet de l'inauguration. La relation entre l'as-

sociation et la Fondation ne s'est pas arrêtée pour autant, puisque le club a récemment contacté M^{me} Lemouchi pour l'aider à trouver des jouets pour l'arbre de Noël qui a été organisé à la MAM, le 13 décembre dernier.

Aujourd'hui, la MAM accueille 2 assistantes maternelles, dont Baïda Lemouchi, et s'apprête à être complète avec l'arrivée prochaine de 2 autres assmats. En tout, ce seront ainsi 16 enfants qui profiteront du dynamisme de l'association, et apprendront la vie en communauté. Et si l'association n'a pas encore eu le temps (et l'argent) de réactiver l'ensemble des activités proposées auparavant au Calendal, les interventions ont déjà débuté (avec La Minothèque d'Aix par exemple), permettant aux parents de s'impliquer dans les projets. ■

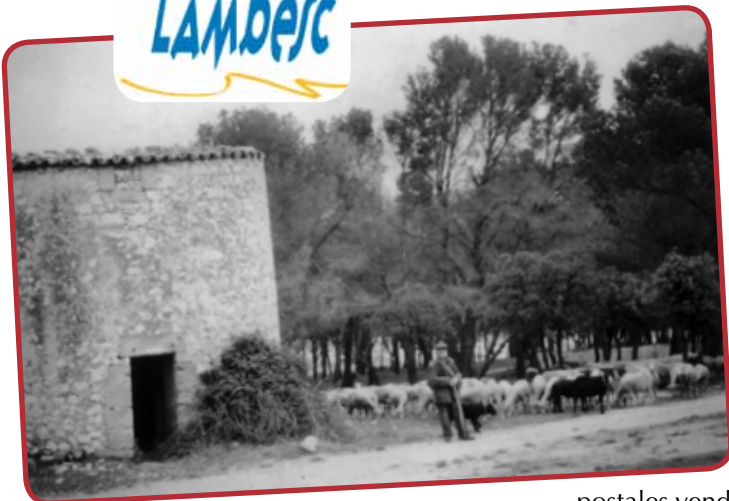
H. A.

Contact

Association Le Premier Pas
Maison d'Assistantes Maternelles
16 boulevard du Maréchal Juin
13100 Aix-en-Provence
Tél. : 06 16 89 87 20
b.lemouchi@yahoo.fr

Conservatoire du Patrimoine de Lambesc

Quand toute une commune sauve son moulin



Si le patrimoine classé bénéficie, en France, de fonds de sauvegarde et de restauration spécifiques, le patrimoine non protégé (le « trésor des humbles » comme l'appelle Maeterlinck), lui, doit davantage compter sur l'implication des gens pour pouvoir être réhabilité. C'est le cas du Moulin du Bertoire de Lambesc. Bâti vraisemblablement au début du 19ème siècle, ce moulin considérablement détruit par le temps doit sa seconde jeunesse à l'incroyable énergie de l'association Conservation du Patrimoine de Lambesc, à l'implication de tout un village et à celle de 2 fondations, la Fondation du Patrimoine et celle du Crédit Agricole - Pays de France.

Laissé à l'abandon pendant des décennies, la première idée de rénovation date de 1982, lorsque la commune de Lambesc rachète le moulin. Mais le projet capote, et il faudra attendre 2009 et l'arrivée de la nouvelle municipalité pour remettre le dossier sur la table. Ce dernier est porté par une poignée d'habitants de Lambesc, affectés de voir tout le patrimoine (notamment industriel et artisanal) de la commune disparaître inexorablement. C'est la naissance de l'association **Conservation du Patrimoine de Lambesc**, qui fait de la restauration du moulin la première étape de ses projets.

Le problème? Trouver les 90 000 euros nécessaires à une restauration digne de ce nom, faisant appel à de vrais artisans. L'association, qui ne manque pas d'idées, ne perd pas de temps et dès décembre 2009 investit le marché de Noël pour y vendre des objets en bois fabriqués par les bénévoles et relatifs au moulin. Ils créent également des cartes

postales vendues dans les commerces, pour sensibiliser les habitants à ce projet de restauration. Bilan, 1 500 euros récoltés en 2 jours! Mais cela n'est bien évidemment pas suffisant, et l'association se tourne vers l'agence du Crédit agricole local pour solliciter son soutien. Cette dernière soumet le pro-

jet à la Fondation du Patrimoine et de bénéficier ainsi des déductions fiscales prévues. Mieux, elle abonde elle-même parfois au pot commun, comme ce fut le cas pour le Moulin du Bertoire (à hauteur de 16 000 €). Cerise sur le gâteau la Fondation du Patrimoine a encore rajouté 16 000 € à ses dons, car l'association est passée par un chantier d'insertion, Défi, pour la réalisation de la maçonnerie.

Crédit Agricole - Pays de France oriente ses actions vers la protection du patrimoine sous toutes ses formes (bâti, artistique, naturel, vieux métiers...). Active depuis 1979, elle a ainsi investi déjà plus de 30 millions d'euros à la sauvegarde de ce patrimoine en France. Dans le Pays d'Aix elle s'est notamment impliquée dans la restauration du château des Remparts, à Trets, ou encore dans celle de la Chapelle Saint Ser de Puyloubier, au pied de la Sainte-Victoire. La Fondation du Patrimoine, reconnue d'utilité publique en 1997, axe ses actions vers le patrimoine non protégé, menacé de disparaître. Ses origines viennent d'ailleurs d'un rapport alertant que pas moins d'un cinquième des édifices concernés avaient tout simplement disparus au cours des 50 dernières années! La Fondation du Patrimoine permet à toute personne, physique ou morale, de souscrire à un



jet à la Fondation du Patrimoine - Pays de France qui, non contente de s'investir financièrement à hauteur de 15 000€, a également la bonne idée de faire le relais auprès de la Fondation du Patrimoine.

Distincte de la Fondation du Crédit Agricole Provence Côte d'Azur, plutôt dédiée à l'environnement et au développement durable, la Fondation du

projet de sauvegarde particulier er de bénéficier ainsi des déductions fiscales prévues. Mieux, elle abonde elle-même parfois au pot commun, comme ce fut le cas pour le Moulin du Bertoire (à hauteur de 16 000 €). Cerise sur le gâteau la Fondation du Patrimoine a encore rajouté 16 000 € à ses dons, car l'association est passée par un chantier d'insertion, Défi, pour la réalisation de la maçonnerie.



L'inauguration du moulin, le 26 mai 2013.

Près de 30 000 € ont été apportés, eux, par les habitants de Lambesc, via la Fondation du Patrimoine. Un montant énorme, qui témoigne aussi bien de l'implication des habitants et des commerces de la commune que de l'inventivité et de la pugnacité de l'association **Conservation du Patrimoine de Lambesc**. Chacun y est allé de son geste. Le béton a été offert par une entreprise locale, la coopérative viticole a mis à disposition un local pour la taille des pierres et a créé une cuvée spéciale moulin, le centre commercial a mis en vente de la charcuterie au bénéfice de la restauration... Cette dernière consistant notamment à refaire toute la couronne chapeautant le moulin, l'association a eu l'idée très originale de proposer à chaque habitant de s'acheter sa pierre parmi les 40 à poser. Pour 250 €, leur nom fut gravé dessus, un témoignage de leur implication qui restera dans le temps. Autant de petites actions, trop nombreuses pour être toutes citées, qui ont poussé chaque lambescain à faire cause commune autour de la restauration de ce moulin de Bertoire. Une effervescence qui s'est matérialisée le jour de l'inauguration, qui a accueilli plus de 1 000 habitants le 26 mai der-

nier. Et qui a été récompensée, une fois encore, par la Fondation du Patrimoine. Cette dernière avait en effet organisé un concours début 2013, « Nos moulins ont de l'avenir », co-remporté par **Conservation du Patrimoine de Lambesc** justement pour la forte mobilisation autour du projet et le nombre important d'idées innovantes mises en place pour trouver des fonds. Ce prix a récemment été remis à l'association, le mercredi 20 novembre dernier, lors du Salon des maires à Paris.

Une nouvelle rentrée financière bienvenue pour l'association, dont l'enthousiasme et les idées ne se sont pas essouffés avec l'inauguration du moulin. L'objectif maintenant? Rendre le moulin opérationnel, et en faire un outil pédagogique et d'Histoire au service de la commune et de ses habitants. Pour cela il faut donc réhabiliter également l'intérieur, par exemple la trémie (le grand entonnoir de forme conique qui amène les grains entre les meules). Voyant les choses en grand, **Conservation du patrimoine de Lambesc** aimerait également disposer de terrains autour du moulin pour reproduire, « à l'ancienne », l'ensemble des étapes accompagnant la mouture du blé. À

savoir le battage, l'étape consistant écraser les épis, puis la ventarelle, celle qui nettoie les grains de leurs impuretés grâce au vent. Autre projet allant dans le sens de l'exploitation du bâtiment, celui de construire une maison du meunier accolée au moulin.

Créée pour sauvegarder le moulin du Bertoire et lui redonner vie, **Conservation du Patrimoine de Lambesc** entend également, progressivement, s'intéresser à l'ensemble du patrimoine non classé restant. Et a déjà en ligne de mire certains oratoires et une noria. Nul doute que si l'association met autant d'ardeur que pour le moulin, Lambesc se réappropriera un patrimoine qui jusqu'à présent se laissait doucement disparaître. ■

H. A.

Contacts

Conservation du Patrimoine de Lambesc

Mairie de Lambesc
6 bd de la République
13410 Lambesc

Tél. : 04 42 57 12 56

06 71 72 46 94

conservationpatrimoinelambesc@
hotmail.fr



Une fondation de soutien à l'innovation sociale

Le 23 octobre dernier la Fondation MACIF a célébré son 20^e anniversaire. C'est en 1993 que la Macif, assureur mutualiste, a décidé de porter ces valeurs d'entraide et de solidarité à l'extérieur du groupe, par le biais d'une Fondation d'Intérêt Général. Son objectif? Appuyer le secteur de l'Economie Sociale et Solidaire (Cf aPLUSb n° 22), en finançant des projets innovants capables de se pérenniser dans le temps.

Fondation d'Intérêt Général, la Fondation MACIF fonctionne par quinquennat. Tous les 5 ans, le groupe décide ou pas de reconduire la fondation, en précisant ses missions et ses domaines d'intervention. Ainsi à ses débuts priorité a été donnée à l'emploi dans l'Economie Sociale et Solidaire (ESS), par le financement d'actions permettant de les pérenniser au sein des structures (associations, coopératives, Scop...). En 2010, l'objet a été modifié, laissant place à l'innovation sociale. La fondation a davantage récompensé les nouvelles pratiques, organisations, répondant à un besoin social (ou sociétal) identifié.

Une des fiertés de Daniel Mayer, le chargé de mission régional de la fondation, est le soutien à une plate-forme de distribution de produits locaux. Cette dernière, initialement coopérative en fruits et légumes, a été sollicitée par des économats de la restauration collective pour fournir l'ensemble des produits constituant un repas complet.

Plutôt que de refuser faute de capacité, ou d'essayer de se lancer seule dans l'aventure, la coopérative a préféré, avec entre autres le soutien de la Fondation MACIF, réunir les producteurs nécessaires et les collectivités publiques de deux régions pour les impliquer dans le projet et travailler ensemble à travers une Société Coopérative d'Intérêt Collectif. Un exemple innovant qui répond aux attentes fixées par la fondation : la co-construction, la pérennité du projet et des emplois, manger localement ce qui est produit localement, la transposition de l'idée dans d'autres territoires... Convaincue de l'utilité sociale et de l'importance de l'ESS, la Fondation MACIF s'applique même à valoriser les actions innovantes et duplicables à travers le monde. Elle est ainsi à l'origine de la création en 1999 du Pôle Européen des Fondations de l'Économie Sociale (PEFONDES), puis en 2004 du Réseau International des Fondations de l'Innovation Sociale. Deux lieux de rencontre permettant d'échanger sur des pratiques différentes issues de nombreux pays, et de valoriser partout dans le monde la philosophie de l'ESS.

Le quinquennat 2014-2018 reprend ces priorités de l'innovation sociale, tout en resserrant les domaines d'intervention autour de l'habitat, de la mobilité sur le territoire, de la finance solidaire et de la santé. Des thématiques encore assez vastes pour permettre à la fondation d'intervenir dans le co-financement de pans entiers de l'ESS. C'est

ainsi qu'en 2012 elle a alloué pour 4,1 millions d'euros de dons au secteur de l'ESS. En région (PACA-Corse-Languedoc), ce sont plus de 172 000 euros qui ont été distribués à 18 structures, pour une moyenne de subvention de 9 500 euros.



La Fondation Macif s'est notamment impliquée dans une plateforme innovante de produits locaux.

Pour trouver les actions innovantes à financer, pas d'appels à projets. Pas de candidatures spontanées d'associations. La Fondation MACIF sélectionne elle-même les projets qui l'enthousiasment, grâce au travail de terrain et au relationnel de ses chargés de missions régionaux. Par son expérience et ses relations Daniel Mayer a ainsi une connaissance affinée du secteur de l'ESS local et des besoins qui peuvent se faire ressentir parmi les structures ou dans la société. Et si la Fondation MACIF ne s'est pas encore engagée dans le mécénat de compétences, ses correspondants régionaux se mettent à la disposition des structures pour leur apporter conseils et réseau. ■
H. A.

Contact

Fondation MACIF
Les Kermès - BP 43
83320 Carqueiranne
Tél. : 04 94 38 12 52
daniel.mayer@macif.fr
www.fondation-macif.fr

LES SERVICES À LA PERSONNE DU PAYS D'AIX

Hospitalisation à domicile · Dépendance · Handicap · Garde d'enfants · Entretien du domicile · Jardinage · Bricolage
CESU

Plus de **30** organismes de services à la personne agréés en Pays d'Aix

Services et conseils

Le Pôle d'Activités de Services du Pays d'Aix est là pour vous aider à choisir celle qu'il vous faut et vous conseiller dans vos démarches.

Contactez nous...

Numéro Vert
0800 800 328
APPEL GRATUIT



Pour une fierté retrouvée



L'auto-réhabilitation accompagnée. Derrière cette terminologie complexe se cache le cœur d'activité des Compagnons Bâisseurs de Provence, qui lutte contre l'habitat indigne et la précarité énergétique. Il s'agit d'aider des personnes démunies à réaliser elles-mêmes des travaux dans leur logement, pour le rendre salubre ou plus confortable, enfin digne. Nécessité sanitaire évidente, cette activité a de plus le mérite de redonner confiance et fierté à des personnes déjà souvent accablées par leur situation sociale.

C'est après-guerre que le concept des **Compagnons Bâisseurs** voit le jour, en Belgique, de la volonté d'un prêtre de canaliser l'envie de la jeunesse d'aider à la reconstruction. Il s'agissait alors, à l'époque, d'aider la population à se reconstruire une maison, dans un pays aux villes ravagées par les bombardements. Le concept, laïcisé, atterrit en France dans les années 70, en Bretagne d'abord (1974) puis à Marseille, dès 1979. Elles sont aujourd'hui une vingtaine en France, avec comme mission d'apporter leur expertise aux personnes démunies pour une réhabilitation de leur appartement. L'antenne régionale, les **Compagnons Bâisseurs de Provence**, accompagne ainsi près de 500 chantiers par an.

Concrètement, cela se passe comment? Les bénéficiaires, généralement identifiés par des travailleurs sociaux et en lien avec les critères de l'Agence Nationale pour l'Amélioration de l'Ha-

bitat (ANAH), définissent avec l'association les travaux à effectuer. Cette dernière missionne ensuite un de ses professionnels du bâtiment qui vient montrer, dans une des pièces de la maison (la « pièce école ») l'ensemble des gestes et techniques nécessaires pour la réalisation des travaux. Progressivement, les bénéficiaires prennent le relais, intervenant davantage au fur et à mesure de leur prise de confiance. Il est très important de souligner que les **Compagnons Bâisseurs** ne font pas à la place, mais aident et motivent à faire. Cette règle d'or est d'ailleurs fondamentale dans la fierté retrouvée des bénéficiaires. Il y a, bien sûr, le plaisir d'avoir enfin un appartement propre, sain et accueillant, qui redonne le goût de recevoir. Mais il y a aussi la satisfaction d'avoir réalisé soi-même les travaux, de se sentir capable. Une dimension psychologique essentielle pour un public généralement très fragile socialement et économiquement, qui peut lui permettre d'affronter ses difficultés avec un regain d'énergie.

Les Compagnons Bâisseurs de Provence ne se contentent pas du seul accompagnement aux travaux. L'essentiel de ses bénéficiaires étant locataires, ils servent souvent de médiateurs pour inciter les propriétaires à réaliser les travaux leur incombant. Spécialiste en rénovation thermique et dans le champ de l'insalubrité, l'association aide également au montage des dossiers pour solliciter les aides existantes, avant de se charger de trouver les fonds pour le reste à charge. Enfin, soulignons qu'elle organise pour chacun de ses bénéficiaires des séances de formation à une meilleure utilisation du logement (notamment sur les économies d'énergie).

Une plate-forme solidaire soutenue par la Fondation Macif

Déjà accompagnés par la Fondation Macif dans le Var en 2011-2012 sur des projets d'optimisation énergétique justement, les Compagnons Bâisseurs vont pouvoir compter une fois encore sur l'aide de la fondation (à hauteur de 20 000 €) pour son nouveau projet

d'envergure : une plate-forme de matériaux solidaires. Cette idée de plate-forme, qui a déjà fait ses preuves chez les **Compagnons Bâisseurs** de Tours, est née d'une initiative notable : une entreprise, se retrouvant avec un lot de fenêtres construites aux mauvaises dimensions, a tout simplement proposé aux **Compagnons** de les leur donner. L'idée a fait son chemin, et aujourd'hui l'association basée à Marseille finalise la mise en place de cette plate-forme, qui récoltera les surplus de chantiers ou les dons en nature (matériel ou artisans lors de périodes de creux) que leur concèderaient les entreprises de bâtiment ou de matériaux.

Dans le schéma mis en place par l'association, tout le monde y gagne. L'association, qui ambitionne de réaliser une centaine de chantiers supplémentaires par an, essentiellement dans le cadre de rénovations thermiques. Et les entreprises, qui non seulement pourront défiscaliser des matériaux généralement devenus inutiles en fin de chantier et paieront moins de taxes liées aux déchets, mais en plus bénéficieront de ce surplus d'activité engendré par la plate-forme. Car il s'agirait là de travaux plus lourds, que les Compagnons n'entendent pas faire réaliser à leurs bénéficiaires mais plutôt sous-traiter à des entreprises.

À terme, l'association entend bien rendre sa plate-forme viable et pérenne. En mettant par exemple en place des adhésions pour les entreprises souhaitant bénéficier des chantiers proposés. Une innovation économique et sociale qui cadre bien avec les actions qu'affectionne de soutenir la Fondation Macif. ■

H. A.

Contacts

Compagnons Bâisseurs de Provence

7, rue Edouard Pons
 13006 Marseille
 Tél. : 04 91 50 03 83
 cbprovence@compagnonsbâisseurs.org
 www.compagnonsbâisseurs.org



PAYS D'AIX Associations

Le journal que vous avez dans les mains est conçu et réalisé par une association, Pays d'Aix Associations. Elle s'est vue confier par la Ville d'Aix et par la Communauté du Pays d'Aix la mise en œuvre de la Maison de la Vie Associative de notre territoire. Elle le fait depuis 20 ans, avec de nombreux outils. En voici une présentation générale.

Fondée en 1990, Pays d'Aix Associations est une association Loi 1901 dont l'objet est de promouvoir et soutenir la vie associative sur le territoire de la Communauté du Pays d'Aix. Elle fêtera donc ses 20 ans en 2010.

L'association Pays d'Aix Associations est dirigée par un Conseil d'administration indépendant où siègent vingt Présidents d'associations, élus par l'assemblée générale des associations adhérentes. Son fonctionnement est transparent et vérifié par les Collectivités territoriales qui la financent. Votre association et vous-même pouvez ainsi faire partie du Conseil d'administration de Pays d'Aix Associations et prendre en main une partie de l'avenir de notre territoire et de ses habitants, par le service aux associations et à la Vie Associative.

Pays d'Aix Associations est en relations avec plus de 1 000 associations (dont plus de 600 étaient adhérentes en 2008), qui rassemblent environ 35.000 de nos concitoyens, bénévoles, adhérents et bénéficiaires, agissants dans tous les domaines de la vie du territoire.

Pour accompagner ces bénévoles dans la gestion quotidienne de leur association, pour la soutenir dans la réalisation de son objet et pour promouvoir ses activités à travers le territoire, Pays d'Aix Associations a mis en place tous les services nécessaires à celle-ci.

Ces services sont centralisés à la Maison de la Vie Associative du Pays d'Aix, située à Aix en Provence, mais aussi décentralisés dans les villes et villages de la Communauté du Pays d'Aix. Elus des Communes et Elus des associations, vous pouvez proposer à Pays d'Aix Associations d'intervenir dans

votre commune afin de soutenir un projet, une association, des bénévoles.

Promotion de la Démocratie locale

Les associations sont investies dans la vie locale et en forment une partie du fonctionnement démocratique par la prise de responsabilité des dirigeants élus dans des domaines qui touchent l'intérêt général.

Pays d'Aix Associations appelle les associations du Pays d'Aix et en particulier les associations adhérentes à prendre une part active dans la gestion de la Maison de la Vie Associative de notre Communauté, lieu de promotion de la démocratie locale.

Les dirigeants élus des associations seront appelés à participer à l'établissement d'un tableau général des réalités de la vie associative du Pays d'Aix, afin d'une part de renouveler les services de Pays d'Aix Associations, d'autre part de mieux les amener vers les communes de la CPA, enfin d'en exposer l'importance aux élus des collectivités territoriales.

Les Services et actions de Pays d'Aix Associations

Promotion de la vie associative

Clefs et boîtes à outils des associations : Le site propose un ensemble de clefs et d'outils permettant à une association, à ses dirigeants et à ses bénévoles, de travailler en sécurité et efficacement. Vous y trouverez un accompagnement virtuel, depuis des statuts types jusqu'à des logiciels gratuits, en passant par des fiches conseils sur l'emploi et la communication.

Répertoire en Ligne

Fort de plus de 2000 d'associations, le répertoire permet, par une recherche multicritères, de trouver l'association de son choix.

Pour y figurer, faites parvenir l'ensemble des informations vous concernant, accompagné de la publication au Journal Officiel, de la déclaration en préfecture et des statuts, à Pays d'Aix Associations.

Agenda

Vous organisez un événement? Faites le savoir dans l'agenda de paysdaixassociations.org, en nous envoyant vos infos à communication@paysdaixassociations.org.

aPLUSb Journal de la vie associative et du bénévolat

Le journal aPLUSb Associations et Bénévoles a été lancé en janvier 2007 avec une idée force : montrer aux habitants de notre territoire l'importance des associations dans leur vie, leur faire découvrir des associations nouvelles, des initiatives, et leur donner l'envie de s'engager.

Assogora

L'« Agora des Associations » existe depuis 1978. Cette manifestation est mise

PAYS D'AIX Associations

Le Service Paie
comptabilité
Le Tiers de confiance
URSSAF des associations
DADS
taux de cotisation de moins de 9 salariés



L'Association de soutien et de promotion de la Vie Associative du Pays d'Aix

en œuvre par Pays d'Aix Associations depuis 1990. Elle attire, le deuxième dimanche de septembre, plus de 450 associations et 30.000 personnes qui se rencontrent, échangent, trouvent de nouvelles activités, etc.

Soutien aux bénévoles

Outre la promotion du Bénévolat en général, pour laquelle la Maison de la Vie Associative est liée à France Bénévolat, le travail des bénévoles est facilité par les actions suivantes.

Le service Paie habilité Tiers de confiance par l'URSSAF

Il a pour mission d'aider les associations de moins de 9 salariés face à différentes formalités :

- Établissement des bulletins de paie, mise à jour des taux de cotisation,...
- État préparatoire des déclarations mensuelles, trimestrielles et annuelles
- État préparatoire de la déclaration annuelle des données sociales (DADS)
- Établissement des documents nécessaires en cas de départ d'un salarié : reçu de solde de tout compte, certificat de travail, attestation ASSEDIC...

Le Pôle communication et multimédia

Le service communication et multimédia de Pays d'Aix Associations est à la disposition des associations adhérentes pour les accompagner sur l'ensemble de leur communication :

- Réflexion stratégique et mise en place du plan de communication
- Réalisation graphique et rédactionnelle d'affiches, plaquettes...
- Gestion de l'impression des documents, en interne ou via un prestataire
- Réalisation de sites Internet, aide à la mise en ligne et à l'hébergement

Les formations

Pays d'Aix Associations met en place, tout au long de l'année, des formations à destination des bénévoles, afin de leur apporter les compétences nécessaires à la gestion de leur association, par exemple sur la comptabilité, l'organisation de manifestations ou encore l'association employeur.

Les rendez-vous conseils

Pour apporter les réponses aux questions que peuvent se poser les dirigeants élus et les bénévoles dans la gestion de leur association, Pays d'Aix Associations met en place, avec des associations partenaires, différents types de rendez-vous conseils, **tous gratuits** :

- **Les rendez-vous individuels porteurs de projets** : ils sont destinés aux personnes désirant créer une association, et dont le projet est assez complexe pour solliciter conseils et soutien, et aux associations désirant monter un projet. Chaque personne ou structure dispose d'un créneau individuel d'une demi-heure.

- **Les rendez-vous individuels juridiques** : sous la même forme que les précédents, ils permettent aux associations d'obtenir les conseils juridiques nécessaires pour rester dans le cadre de la loi 1901.

- **Les Journées Infos Conseils (JIC)** : les JIC se déroulent une fois par mois, alternativement sur Aix et sur l'une des autres communes du Pays d'Aix. Lors de ces Journées, Pays d'Aix Associations fait venir plusieurs professionnels

de différents secteurs (juridique, comptabilité, assurance, communication, projets culturels...). Vous pouvez réserver un créneau individuel avec chacun des intervenants que vous souhaitez rencontrer, en fonction des créneaux disponibles dans la journée.

Soutien logistique aux associations

La Maison de la Vie Associative
Gérée par Pays d'Aix Associations elle propose aux associations 1600 m² de locaux et de services :

- Domiciliation sociale
- Location de salles de réunion ou de permanence pour 1 à 15 personnes
- Location de salles de conférences pour 25 à 100 personnes
- Location de placards d'archivage
- Affranchissement tous tarifs
- Photocopieurs laser couleur et n&b
- Télécopie

Location de matériel

Sono portable, grand écran, vidéoprojecteur, tables et chaises, matériel d'exposition...

Rendez-vous sur paysdaixassociations.org (rubrique services) pour la liste complète.

PAYS D'AIX Associations

L'Agenda des associations est sur Internet

Annoncez vos manifestations, c'est facile !

Reportez-vous au site
www.paysdaixassociations.org

Contacts

Pays d'Aix Associations
Le Ligourès
Place Romée de Villeneuve
13090 Aix-en-Provence
Tél. : 04 42 17 97 00
Fax : 04 42 17 97 09
info@paysdaixassociations.org

Mécènes du Sud



Des entreprises avec un supplément d'art

Nous avons vu tout au long de ce magazine qu'une entreprise peut s'impliquer socialement, souvent localement, de différentes manières (dons direct, fondation, etc.), avec toutefois comme point commun de se laisser l'opportunité de choisir elle-même les axes d'intervention et les coups de cœur qu'elle souhaite soutenir. L'association Mécènes du Sud a été créée avec une volonté différente, celle de mutualiser les moyens de plusieurs entreprises autour d'une ambition : promouvoir l'attractivité du territoire Aix-Marseille, par le biais de l'Art contemporain.

Elles ont ainsi été 8 entreprises à se regrouper, en 2003, pour fonder **Mécènes du Sud**. 8 entreprises créées et implantées dans un territoire qu'elles aiment et entendent bien faire rayonner. Le levier choisi est celui de la création artistique contemporaine, outil pertinent pour mettre en avant la créativité et donc l'attractivité du territoire. 10 ans plus tard, elles sont 43 à composer le collectif **Mécènes du Sud**, doté en 2013 d'un budget mécénat de 142 000 euros. Chaque entreprise cotise en fonction de son effectif (le collectif est très hétéroclite, composé aussi bien de petites PME que de grands groupes à dimension internationale). En 10 ans, ce sont plus de 85 projets qui ont bénéficié du soutien de l'association, sélectionnés par un Comité artistique composé pour l'essentiel de professionnels de l'Art reconnus, chargés de faire valoir les ambitions du collectif d'entreprises.

Le soutien de **Mécènes du Sud** n'est toutefois pas exclusivement financier. L'association s'attache à accompagner les artistes sélectionnés pour les aider à développer leur projet, agissant alors en véritable opérateur culturel. Elle

leur propose par exemple ses réseaux institutionnels, artistiques ou économiques pour les aider à gagner en notoriété, et soutien la diffusion de leurs œuvres à travers différents événements (expositions, foires, festivals...).

international en musiques actuelles, Watt! a initié des résidences de musiciens à l'étranger puis sur le territoire. **Mécènes du Sud** a accompagné le mouvement avec le projet Archipels 2013, au cours duquel ses entreprises



Atelier dans avec les salariés de Pébéo en 2010, proposé par la C^{ie} Projet In Situ, lauréat 2009

Mécènes du Sud s'est bien entendu fortement impliquée au cours de l'année européenne de la culture. Dès 2005 déjà l'association, dont l'objet est de faire rayonner le territoire, ambitionnait de placer Marseille au rang des Capitales européennes de la culture. C'est dans ce sens qu'elle lance l'année d'après « 1000 talents, 1000 projets », un bouquet de résidences artistiques qui donnera naissance aux Ateliers de l'Euroméditerranée. En 2007, elle s'engage avec la CCIMP pour défendre la candidature de Marseille Capitale Européenne de la Culture.

C'est dans le cadre de Watt! que l'association a apporté sa contribution aux manifestations de Marseille Provence, lancées dès 2012. Vaste projet

adhérentes ont ouvert leurs portes et sensibilisé leurs collaborateurs : l'entreprise est devenue un lieu éphémère et inédit d'improvisations musicales filmées en même temps qu'elle stimulait la créativité des artistes accueillis. Un film d'artiste, Watt!-Archipels, est ensuite venu synthétiser tous ces moments d'échange. Rappelant s'il était besoin que le collectif d'entreprises de Mécènes du Sud a bien toutes les clés pour promouvoir notre territoire. ■
H. A.

Les entreprises fondatrices de **Mécènes du Sud** : Courtage de France Assurances, Féraud CFM Entreprises, High Co, Olympique de Marseille, Pébéo, Ricard, Société Marseillaise de Crédit et Vacances Bleues.

Contact

Mécènes du Sud
32, rue Edmond Rostand
13006 Marseille
Tél. : 04 91 00 96 27
info@mecenesdusud.fr
www.mecenesdusud.fr

Vous avez un projet ? Rejoignez une association, devenez bénévole !
paysdaixassociations.org - francebenevolat.org



Fondation Orange



Rendre le monde plus accessible

Avec une dotation en 2013 de 22 millions d'euros, la **Fondation Orange** est la deuxième plus importante en France en terme de budget, après la **Fondation Total**. Un montant qui lui permet de s'investir aussi bien en France qu'à l'international, autour de 4 thématiques : l'éducation et la formation, la santé (notamment l'autisme), la musique et, surtout, la fracture numérique. Avec cette ambition affichée par la **Fondation Orange** dès sa création en 1987 : permettre à tous de mieux communiquer.

permettra à terme, aussi bien aux enseignants qu'aux associations d'aide à la scolarité, de disposer d'outils ludiques et efficaces.

La **Fondation Orange** est engagée dans des partenariats de long terme avec bien d'autres structures, notamment dans le domaine de la musique. Citons par exemple son investissement, localement, dans le Festival d'Art Lyrique d'Aix, la Fiesta des Suds ou encore Bab El Med Music. Elle fonctionne exclusivement par appels à projets (ces par-

taux. Ce fut déjà le cas en 1991, quand elle créa l'association Volontaires pour les Autistes, exclusivement constituée de salariés bénévoles. Le mécénat de compétences est aussi un axe majeur que développe la **Fondation Orange**. Mis en place il y a 2 ans dans la région, il concerne déjà plus d'une quarantaine de salariés.

Et ce chiffre ne devrait que s'accroître rapidement, la **Fondation Orange** ayant décidé pour cela de créer sa propre association, Orange Solidarité. L'objectif? Mettre à la disposition d'associations (intervenant dans les champs d'application que la fondation promeut) et de missions locales ses salariés, pour des actions de soutien et de formation, toujours dans cette optique de lutte contre la fracture numérique. Concrètement, il s'agira par exemple de réaliser les sites internet, affiches, etc., des associations, ou d'organiser des sessions de formation à destination des bénévoles ou des bénéficiaires des associations pour leur permettre de maîtriser l'outil informatique.

La **Fondation Orange** s'est d'ores et déjà rapprochée de l'association aixoise Anonymal pour mettre en place, prochainement, ces sessions de formation. Déjà soutenue en 2012 par un don d'ordinateurs (Cf article p. 22), Anonymal continue ainsi son partenariat avec la **Fondation Orange** et fera ainsi bénéficier les habitants du Jas de Bouffan de stages de formation complémentaires à ceux qu'elle organise déjà. Si votre association est elle-même intéressée par un tel appui, qu'elle n'hésite pas à se rapprocher de la **Fondation Orange** pour permettre, avec elle, de rendre l'informatique et le monde plus accessibles. ■

H. A.

Contact

Fondation Orange
Hôtel de direction
10, place de la Joliette
13002 Marseille
Tél. : 04 96 13 72 62
helene.ferrero@orange.com
www.fondationorange.com



autisme et santé



éducation et formation



musiques et culture



solidarité numérique

Une telle dotation offre notamment la possibilité de s'impliquer dans des projets d'envergure, comme le montrent les actions financées dans le cadre de l'éducation et la formation. Si l'essentiel des projets soutenus le sont dans les pays en voie de développement, la **Fondation Orange** finance en France Bibliothèque Sans Frontières, chargée du travail colossal de traduction des cours de la Khan Academy. Kézaco? Venue des USA, la Khan Academy est un ensemble de cours vidéos gratuits, touchant toutes les matières, du CP à l'Université. Un projet titanesque qui

tenariats découlent d'appels à projets sur le long terme), avec une dizaine rien que dans la Région Sud-Est pour l'année 2013. Ces appels à projets concernent bien entendu l'ensemble des domaines d'intervention de la **Fondation Orange**, même si cette dernière entend privilégier désormais la lutte contre la fracture numérique.

Aspect important à noter, 2 de ces appels à projet concernent directement des actions parrainées par des salariés d'Orange. En effet, depuis ses débuts la fondation implique autant que possible ses salariés dans ses projets socié-

anonymal tv
télé locale à l'abri des balles



Inform au service des



Lauréat d'un appel à projets de la Fondation Orange en 2012, l'association aixoise Anonymal a reçu une vingtaine d'ordinateurs, tout équipés, pour l'espace multimédia qu'elle gère au Patio. Et va prochainement bénéficier des compétences d'un salarié Orange, mis gracieusement à disposition quelques heures par mois par la fondation, pour dispenser aux adhérents de l'association des cours en informatique. Un soutien sous différentes formes, dans la durée, qui permet à l'association du Jas de Bouffan de dynamiser encore davantage son espace multimédia.

Anonymal n'a toutefois pas attendu l'aide de la Fondation Orange pour proposer à ses adhérents, et plus généralement aux habitants du Jas de

Bouffan, un espace multimédia. Dès 2009 elle reprend ce qui était une Cyber-Base®, financée par la Caisse des Dépôts et Consignations, et l'équipe de 8 ordinateurs. 2 ans plus tard, le projet est labellisé ERIC (Espace Régional Internet Citoyen) par le Conseil Régional. Les espaces ERIC sont des lieux de proximité capables d'assurer la sensibilisation et la formation de base aux Techniques d'Information et de Communication (TIC) pour tous les citoyens, gratuitement ou à un coût modéré. Cette reconnaissance s'est faite sans subventions, soulignant juste le travail fait par Anonymal pour lutter contre la fracture numérique.

Aujourd'hui bien mieux équipée grâce à la Fondation Orange, l'association entend répondre à certains des appels

à projets que le Conseil Régional a lancé, pour enrichir l'offre proposée par les 260 espaces ERIC existants en PACA. Anonymal souhaite ainsi se positionner comme guichet unique interactif, pour tout ce qui touche à la dématérialisation des services publics. Son espace multimédia pourra alors servir de site pour communiquer, par webcam, avec l'Anpe, les encombrants, la Caf, etc. Elle entend également proposer des formations à destination de publics spécifiques, comme les professeurs (pour l'utilisation des tableaux blancs numériques) ou encore les responsables de musées (pour l'utilisation d'imprimantes 3D).

Riche d'idées et de volonté, Anonymal veut d'ailleurs aller plus loin que les seuls services suggérés par le Conseil



Informatique et vidéo pour les habitants du Jas de Bouffan

Régional, en proposant encore d'autres prestations. Il s'agirait notamment de travailler en collaboration avec l'association M2F créations, spécialisée en art contemporain numérique, et avec l'association des étudiants de l'IUT d'Aix (le Laboratoire d'Aixpérimentation et de Bidouille) pour proposer des formations de vulgarisation en informatique et fabrication numérique : petite robotique, logiciels 3D, contrôle électronique, etc. Ces formations apporteront des connaissances encore plus variées à un public qui est, pour l'essentiel, déjà à l'aise avec la navigation sur Internet et les connaissances de base en informatique.

Un catalogue de formations de plus en plus étoffé

Ces nouvelles formations viendront rejoindre le catalogue que propose déjà **Anonymal** à ses 200 adhérents, structuré autour de 3 axes : pour les débutants, pour les demandeurs d'emploi et créativité. Organisées par trimestre, ces formations voient leur thème varier régulièrement, permettant aux adhérents de venir au gré de leurs attentes. Elles ont surtout permis à **Anonymal** d'être agréé pour dispenser le B2IA, soit le Brevet Informatique et Internet Adulte. Mis en place par l'Éducation nationale, il s'agit d'une reconnaissance de nos compétences en informatique. Progressivement reconnu par les employeurs, il leur permet d'être certains des compétences informatiques citées sur notre CV. L'agrément reçu par **Anonymal** ne lui permet bien sûr pas de délivrer ce B2IA. L'association est néanmoins évaluateur habilité, c'est-à-dire qu'elle évalue en amont la capacité ou non d'une personne pour aller passer ce certificat. Elle propose également les formations nécessaires pour une mise à niveau préalable, quand cela est nécessaire.

Enfin, l'ensemble de ces formations dispensées par **Anonymal** sera complété dès 2014 par la mise à disposition bénévole d'un salarié Orange,

par le biais de l'association Orange Solidarité. Fort de compétences en informatique pointues, il permettra à l'association de proposer des contenus encore plus étoffés et spécialisés à ses adhérents.

Avec une telle activité autour de son espace multimédia, on en oublierait presque que le cœur de métier d'**Anonymal** réside ailleurs ! Créée en 1999, l'association a en effet pour objectif de mettre en lumière et valoriser le quartier du Jas de Bouffan (quartier ouest d'Aix-en-Provence) et ses habitants, par le biais de la vidéo et des technologies de l'information et de la communication. Depuis 14 ans maintenant, Djamel Achour (président fondateur) et ses acolytes regorgent d'idées pour donner la parole à « l'habitant en tant que citoyen », recueillir son opinion sur son quartier et sa ville...

Après la réalisation de reportages diffusés à même les façades d'immeubles, l'association franchit un cap en 2009 avec la création d'anonymal.tv, une webtv participative. Là encore, les habitants du Jas de Bouffan sont à l'honneur puisqu'ils se trouvent devant et derrière la caméra. Un an plus tard naissent les plateaux participatifs, débats filmés et diffusés en direct par streaming, où des habitants ont l'occasion d'échanger avec des élus, des personnes qualifiées etc., sur des sujets liés à leur quotidien.

La vidéo au service du lien social

Anonymal a développé ainsi de nombreuses actions, impossible à toutes présenter ici : débats en plein air, projections « Ciné Citta », magazine « Parle à mon quartier ma tête est malade », interviews de candidats aux élections..., autant d'idées dont le fil rouge est le lien social créé par et pour le Jas de Bouffan, pour sortir de l'image de quartier dortoir qui lui colle à la peau. Le projet Jas Intergénérationnel va également dans ce sens. Constitué d'une dizaine de seniors promus reporters-citoyens, Jas Intergéné-

rationnel a pour objectif de mettre en image la mémoire collective du quartier, construit il y a seulement 30 ans. Et qui mieux pour en parler que ceux qui l'ont habité dès ses débuts ? Formés aux techniques de vidéo et de montage, les reporters-citoyens mènent ainsi depuis 2012 un profond travail de restitution de cette mémoire collective, à travers leur propre histoire, des interviews d'habitants du quartier, de recherches dans les archives. Le fruit de leur travail, qui continue aujourd'hui encore, est consultable sur le site me-mojas.org, présenté comme le musée virtuel du Jas de Bouffan.

Notons enfin pour finir que depuis 2 ans, forte de son expérience de télévision ultra-locale, l'association intervient hors de son champ d'action habituel (le Jas de Bouffan) pour apporter son expertise dans les quartiers difficiles de Corsy (Aix), la Maille (Miramas) ou encore Bassens (Marseille). L'idée de cette action est née du constat du dialogue très difficile existant entre les différents interlocuteurs : le bailleur, la commune, les habitants. Ces derniers sont ainsi très sensibles à tout changement les concernant, rendant leur participation aux projets difficile. C'est là qu'**Anonymal** intervient. Parce que l'association n'est pas assimilée à l'autorité représentée par le bailleur ou la commune. Et parce que, face caméra, le ton change. La personne interviewée construit son propos et, surtout, se sent respectée et entendue. La vidéo devient alors le média de communication offrant enfin un dialogue constructif, permettant d'impliquer toutes les parties dans les projets mis en place. Une manière, une fois encore, de mettre la vidéo au service du lien social. ■
H. A.

Contact

Anonymal

1 place Victor Schoelcher
13090 Aix-en-Provence
Tél. : 04 42 64 59 75
www.anonymal.tv



PAYS D'AIX Associations

L'Association de soutien et de promotion de la Vie Associative du Pays d'Aix

Bonne année 2014 !



Le Conseil d'Administration de Pays d'Aix Associations vous souhaite tous ses vœux de bonheur et de santé pour cette nouvelle année 2014...

Kristian BERARD

Office Municipal des Sports

Élise BOURDAIS

Genepi

Henri BOUYOL

ADIES (Association pour le Développement des Initiatives Economiques et Sociales des Bouches du Rhône)

Serge BRIANCON

Les Argonautes

Malik CHAFAI

Maïs International

Christian COLOMBI

A.V.F (Accueil des Villes Françaises)

Alain CORTES

Échanges Commerciaux Techniques Internationaux

Yves COSTE

L'Œuvre des Prisons

Pierre COUTURIER

La Ligue Contre le Cancer

Chantal DAVENNE

Ecole de Musique du Pays d'Aix

Françoise EYNAC

Aide à Domicile en Activités Regroupées

Cosimo GIUNTA

Association des Jumelages et des Relations Internationales

André GONCALVES

France-Bénévolat

Maryline HANOT

Association des Paralysés de France

Jacques LEUCI

Institut Midi Handicap

Antoine MATEUDI

Mouvement Européen Provence

Patrick PANSARD

Pôle d'Activités de Services

Catherine PARET

Résonances

Gérard PELISSIE (Président)

Festival de la Chanson Française du Pays d'Aix

Kalina REYNIER

Datcha Kalina

Évelyne SILLY

Mouvement d'Action et d'Animation

par le Théâtre en Pays d'Aix

Isabelle VASSAS

Association Française des Femmes

Diplômées d'Université

Eric CHEVALIER

Représentant de la Ville d'Aix

Contacts

Pays d'Aix Associations

Le Ligourès

Place Romée de Villeneuve

Encagnane

13090 Aix-en-Provence

Tél. : 04 42 17 97 00

Fax : 04 42 17 97 09

www.paysdaixassociations.org

www.assogora.org

info@paysdaixassociations.org

Retrouvez l'agenda et tous les événements sur notre site : www.paysdaixassociations.org



Associations...

Le Service communication de Pays d'Aix Associations est à votre disposition.

Faites nous part de tout événement que vous organisez. Ils paraîtront dans l'agenda de notre site Internet.

Pays d'Aix Associations - Maison de la Vie Associative - Le Ligourès - Place Romée de Villeneuve

13090 Aix-en-Provence - Tél. : 04 42 17 97 00 - Fax : 04 42 17 97 09

paysdaixassociations.org - info@paysdaixassociations.org